

รายงานนี้เป็นส่วนหนึ่งของโครงการศูนย์สารสนเทศอัจฉริยะอุตสาหกรรมผลิตภัณฑ์ยางและไม้ยางพารา โดย สำนักงานเศรษฐกิจอุตสาหกรรม ร่วมกับ สถาบันพลาสติก

สถานการณ์ อุตสาหกรรมยางธรรมชาติ

สถานะการผลิต

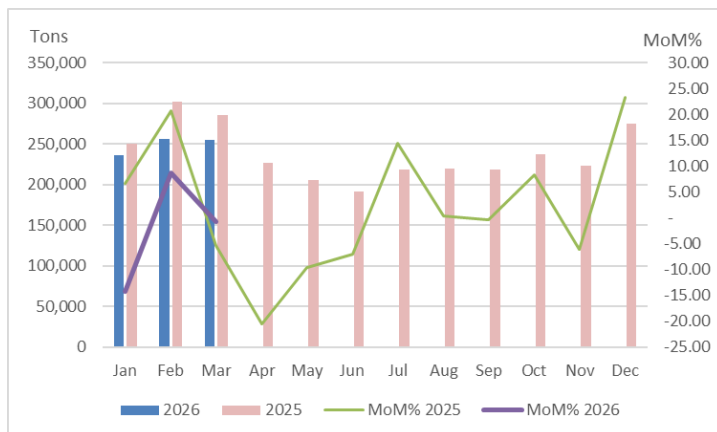
ข้อมูลการผลิตยางแผ่นและยางแท่งในเดือนมีนาคม 2569 (ข้อมูลได้จากการสำรวจผู้ประกอบการของสำนักงานเศรษฐกิจอุตสาหกรรม) เมื่อเปรียบเทียบกับเดือนมีนาคม 2568 โดยมีข้อมูลดังนี้ ยางแผ่นหดตัวร้อยละ 15.64 (%YoY) ยางแท่งหดตัวร้อยละ 9.87 (%YoY) (ตาราง 1)

สถานะการค้าและตลาด

➤ การจำหน่ายในประเทศ

ข้อมูลปริมาณการจำหน่ายยางแผ่นและยางแท่งในเดือนมีนาคม 2569 (ข้อมูลได้จากการสำรวจผู้ประกอบการของสำนักงานเศรษฐกิจอุตสาหกรรม) เมื่อเปรียบเทียบกับเดือนมีนาคม 2568 โดยมีข้อมูลดังนี้ ยางแผ่นขยายตัวร้อยละ 19.00 (%YoY) ยางแท่งหดตัวร้อยละ 3.42 (%YoY) ตามลำดับ (ตาราง 2)

➤ การส่งออกและตลาดส่งออก

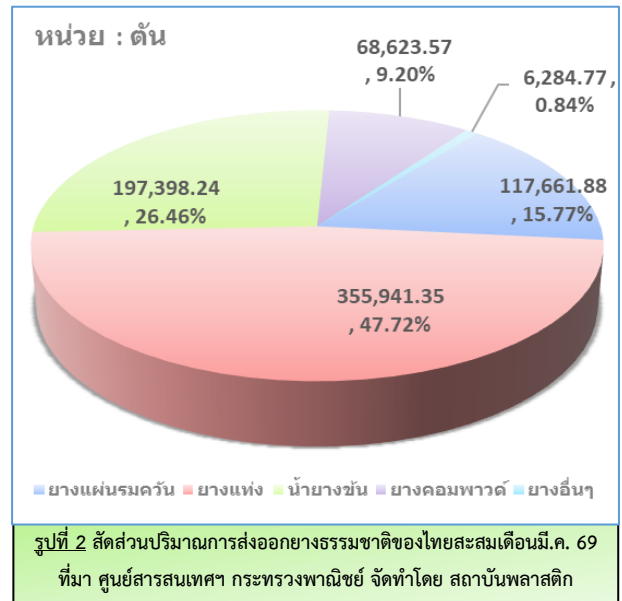


รูปที่ 1 ปริมาณการส่งออกยางธรรมชาติของไทย
เปรียบเทียบปี 2568 กับปี 2569

(%YoY) (ตารางที่ 3)

ปริมาณการส่งออกยางธรรมชาติของไทยในเดือนมีนาคม 2569 อยู่ที่ 254,281.96 ตัน ลดลงจากเดือนก่อนหน้า ที่มีปริมาณการส่งออกอยู่ที่ 256,115.42 ตัน หรือร้อยละ 0.72 (%MoM) โดยที่ยางแผ่นรมควันส่งออกไป จีน ญี่ปุ่น สหรัฐฯ เป็นส่วนใหญ่ ยางแท่งส่งออกไปจีนเป็นส่วนใหญ่ น้ำยางข้นส่งออกไปที่จีน มาเลเซีย เป็นส่วนใหญ่ ยางคอมพาวด์ส่งออกไป อินเดีย เป็นส่วนใหญ่ และเมื่อเทียบกับช่วงเวลาเดียวกันของปีที่แล้ว ที่มีปริมาณการส่งออก 285,703.88 ตัน พบว่าลดลงร้อยละ 11.00

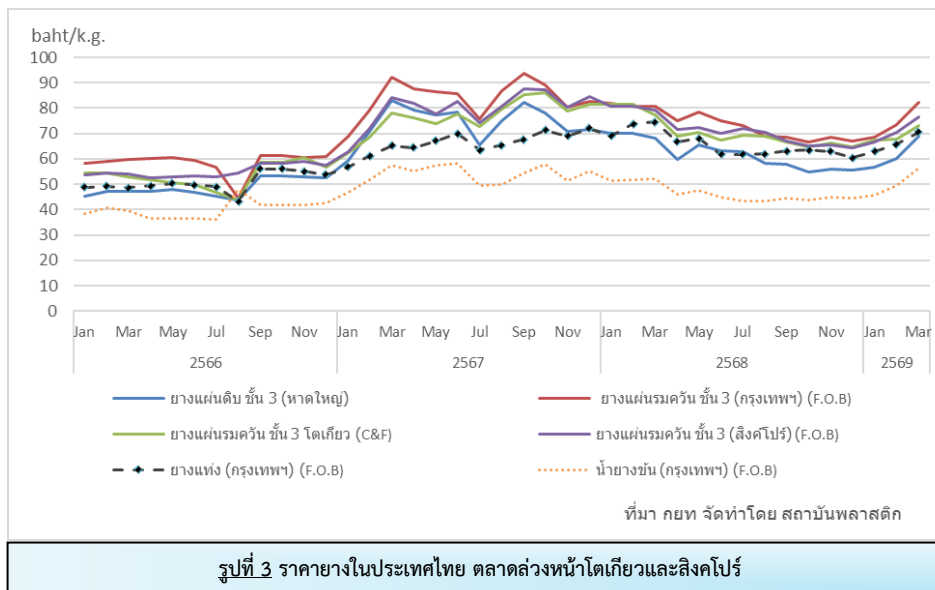
สัดส่วนปริมาณการส่งออกสะสมเดือนม.ค. - มี.ค. 69 ยางแท่งมี สัดส่วนสูงสุดร้อยละ 47.72 ปริมาณการส่งออก 355,941.35 ตัน รองมาเป็นน้ำยางข้นสัดส่วนร้อยละ 26.46 ปริมาณการส่งออก 197,398.24 ตัน ที่เหลือจะเป็นยางแผ่นรมควันร้อยละ 15.77 ยาง คอมพาวด์ร้อยละ 9.20 และยางอื่น ๆ ร้อยละ 0.84 (รูปที่ 2 และ ตารางที่ 3)



➤ การนำเข้าและแหล่งนำเข้า

ปริมาณการนำเข้ายางธรรมชาติเดือนมีนาคม 2569 มีปริมาณ 3,064.36 ตัน เมื่อเทียบกับเดือนมีนาคมปีที่แล้ว ที่มี ปริมาณ 2,751.13 ตัน เพิ่มขึ้นร้อยละ 11.39 (%YoY) (ตาราง 4)

ราคายาง



ชั้น 3 กรุงเทพฯ (ตารางที่ 5)

ข้อมูลราคายางธรรมชาติของ ไทย ประจำเดือนมีนาคม 2569 เมื่อเปรียบเทียบกับราย เดือน (%MoM ราคายางปรับ เพิ่มขึ้นเกือบทุกประเภท ยกเว้นราคาน้ำยางข้น กรุงเทพฯ และเมื่อ เปรียบเทียบรายปี (%YoY) ราคายางขึ้นแค่ 2 ประเภท ได้แก่ ยางแผ่นดิบชั้น 3 หาดใหญ่ และยางแผ่นรมควัน

แนวโน้มอุตสาหกรรมและราคายาง

ภาคการผลิตยางธรรมชาติ หลังจากผ่านช่วงปิดกรีตแล้ว เมื่อเริ่มเข้าฤดูฝนชาวสวนยางเริ่มทยอยเปิดหน้ากรีต ยางตามแนวพื้นที่เพาะปลูกที่ได้รับน้ำก่อน ส่งผลให้ปริมาณผลผลิตทยอยเข้าตลาด ซึ่งคาดว่าปริมาณผลผลิตจะเข้าสู่ตลาดเต็มที่ประมาณ 1 – 2 เดือน เมื่อเริ่มเข้าฤดูฝน ซึ่งส่งผลให้ราคายางธรรมชาติปรับตัวลดลง แต่ต้นทุนการผลิตยางสังเคราะห์ซึ่งเป็นสินค้าทดแทนยางธรรมชาติจะปรับตัวสูงขึ้นตามราคาน้ำมันดิบ ทำให้ความต้องการใช้ยางธรรมชาติในอุตสาหกรรมปลายน้ำเพิ่มขึ้นเพื่อลดต้นทุน แต่ยังคงพิจารณาปัจจัยอื่นเพิ่มเติม อาทิ ราคาน้ำมันดิบ การขนส่งทางเรือไปประเทศคู่ค้าปลายทางได้รับผลกระทบหรือไม่ ประเทศคู่ค้าสำคัญอย่างจีนยังต้องการวัตถุดิบหรือไม่ เนื่องจากสต็อกยางจีนสะสมเดือนมีนาคมเกิน 5 แสนตันแล้ว

สต็อกยางจีน ณ เมืองชิงต่าว ข้อมูลสิ้นเดือน มี.ค. 69 ที่ผ่านมา สต็อกยางรวมอยู่ที่ 5.66 แสนตัน¹

แนวโน้มราคายางพาราตลาดล่วงหน้าโตเกียว (TOCOM) RSS3 OCT 26 หลังจากทีราคผ่านแนวต้านใหญ่ขึ้นไป อยู่บริเวณช่วง 410 – 418 เยน ระยะถัดไปอาจมีการย่อตัวบ้าง แต่ถ้าหากไม่หลุดแนว 400 เยน ราคายังมีโอกาสเพิ่มขึ้นต่อไปเป้าหมายถัดไป 440 เยน

สถานการณ์อุตสาหกรรมผลิตภัณฑ์ยาง

สภาวะการผลิต

ข้อมูลปริมาณการผลิตยางล้อในเดือนมีนาคม 2569 (ข้อมูลได้จากการสำรวจผู้ประกอบการของสำนักงานเศรษฐกิจอุตสาหกรรม) เมื่อเทียบกับเดือนมีนาคม 2568 (%YoY) แบ่งตามผลิตภัณฑ์จะมีรายละเอียดดังนี้ ยางนอกรถยนต์นั่งขยายตัวร้อยละ 11.31 ยางนอกรถบรรทุกและรถโดยสารขยายตัวร้อยละ 0.09 ยางนอกรถจักรยานยนต์หดตัวร้อยละ 0.43 ยางนอกอื่นๆ ขยายตัวร้อยละ 12.76 ยางในรถบรรทุกและรถโดยสารหดตัวร้อยละ 7.61 ยางในรถจักรยานยนต์หดตัวร้อยละ 2.02 (ตารางที่ 1)

ข้อมูลปริมาณการผลิตถุงมือยางทางการแพทย์ เดือนมีนาคม 2569 อยู่ที่ 3,603 ล้านชิ้น (ข้อมูลได้จากการสำรวจผู้ประกอบการของสำนักงานเศรษฐกิจอุตสาหกรรม) มีปริมาณเพิ่มขึ้นเมื่อเทียบกับเดือนมีนาคม 2568 (%YoY) ที่มีปริมาณการผลิตอยู่ที่ 3,329 ล้านชิ้น หรือร้อยละ 8.24 (ตารางที่ 1)

สภาวะการค้าและตลาด

➤ การจำหน่ายในประเทศ

ข้อมูลการจำหน่ายยางล้อในประเทศในเดือนมีนาคม 2569 (ข้อมูลได้จากการสำรวจผู้ประกอบการของสำนักงานเศรษฐกิจอุตสาหกรรม) เมื่อเทียบกับเดือนมีนาคม 2568 (%YoY) โดยแบ่งตามผลิตภัณฑ์จะมีรายละเอียดดังนี้ ยางนอกรถยนต์นั่งขยายตัวร้อยละ 3.63 ยางนอกรถบรรทุกและรถโดยสารหดตัวร้อยละ 10.52 ยางนอกรถจักรยานยนต์ขยายตัว

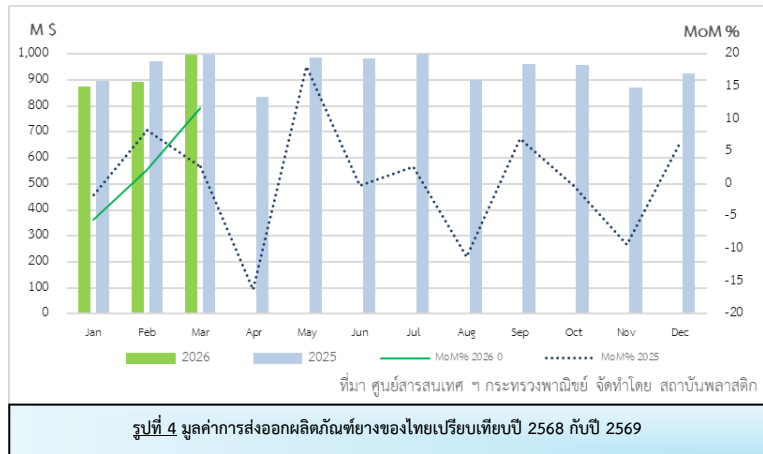
¹https://www.opsmoac.go.th/guangzhou-news-situation_price

ร้อยละ 5.54 ยางนอกอื่นๆ หดตัวร้อยละ 1.57 ยางในรถบรรทุกและรถโดยสารหดตัวร้อยละ 16.16 ยางในรถจักรยานยนต์ ขยายตัวร้อยละ 2.56 (ตารางที่ 2)

ข้อมูลปริมาณการจำหน่ายถุงมือยางทางการแพทย์ เดือนมีนาคม 2569 อยู่ที่ 400 ล้านชิ้น (ข้อมูลได้จากการสำรวจผู้ประกอบการของสำนักงานเศรษฐกิจอุตสาหกรรม) เมื่อเทียบกับเดือนมีนาคม 2568 (%YoY) ที่มีปริมาณการจำหน่ายอยู่ที่ 318 ล้านชิ้น เพิ่มขึ้นร้อยละ 25.77 (ตารางที่ 2)

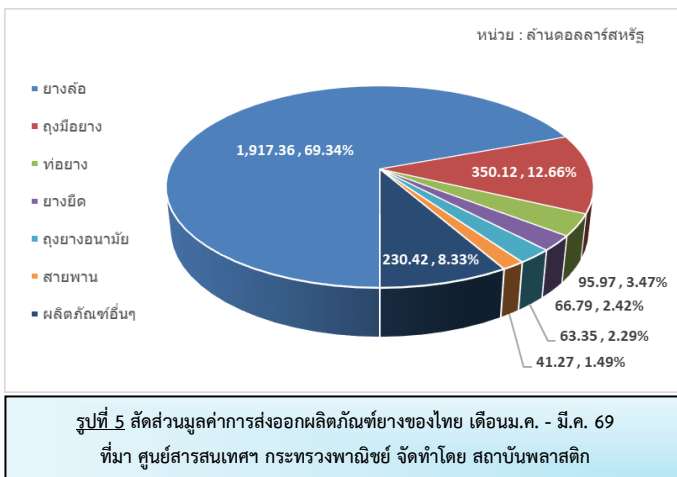
► **การส่งออกและตลาดส่งออก**

ข้อมูลมูลค่าการส่งออกผลิตภัณฑ์ยางของไทยในเดือนมีนาคม 2569 มีมูลค่า 997.95 ล้านดอลลาร์สหรัฐ เพิ่มขึ้นจากเดือนก่อนหน้า ที่มีมูลค่า 893.33 ล้านดอลลาร์สหรัฐ หรือร้อยละ 11.71 (%MoM) (รูปที่ 4) โดยที่ยางล้อส่งออกไปสหรัฐฯ เป็นส่วนใหญ่ ถุงมือยางส่งออกไปสหรัฐฯ จีน ส่วนใหญ่ ท่อยางส่งออกไปสหรัฐฯ ญี่ปุ่น จีน เป็นส่วนใหญ่ ยางยึดส่งออกไปจีนเป็นส่วนใหญ่ ถุงยางฯ ส่งออกไปสหรัฐฯ เป็นส่วนใหญ่ สายพานส่งออกไป สหรัฐฯ จีน เป็นส่วนใหญ่ และเมื่อเทียบกับเดือนมีนาคม 2568 (%YoY) ที่มีมูลค่า 997.91 ล้านดอลลาร์สหรัฐ เพิ่มขึ้นร้อยละ 0.004 (ตารางที่ 6)



รูปที่ 4 มูลค่าการส่งออกผลิตภัณฑ์ยางของไทยเปรียบเทียบกับปี 2568 กับปี 2569

ข้อมูลมูลค่าการส่งออกผลิตภัณฑ์ยางของไทยในเดือนมีนาคม 2569 มีมูลค่า 997.95 ล้านดอลลาร์สหรัฐ เพิ่มขึ้นจากเดือนก่อนหน้า ที่มีมูลค่า 893.33 ล้านดอลลาร์สหรัฐ หรือร้อยละ 11.71 (%MoM) (รูปที่ 4) โดยที่ยางล้อส่งออกไปสหรัฐฯ เป็นส่วนใหญ่ ถุงมือยางส่งออกไปสหรัฐฯ จีน ส่วนใหญ่ ท่อยางส่งออกไปสหรัฐฯ ญี่ปุ่น จีน เป็นส่วนใหญ่ ยางยึดส่งออกไปจีนเป็นส่วนใหญ่ ถุงยางฯ ส่งออกไปสหรัฐฯ เป็นส่วนใหญ่ สายพานส่งออกไป สหรัฐฯ จีน เป็นส่วนใหญ่ และเมื่อเทียบกับเดือนมีนาคม 2568 (%YoY) ที่มีมูลค่า 997.91 ล้านดอลลาร์สหรัฐ เพิ่มขึ้นร้อยละ 0.004 (ตารางที่ 6)



รูปที่ 5 สัดส่วนมูลค่าการส่งออกผลิตภัณฑ์ยางของไทย เดือนม.ค. - มี.ค. 69

สัดส่วนมูลค่าการส่งออกผลิตภัณฑ์ยางสะสม เดือน ม.ค. - มี.ค. 69 ผลิตภัณฑ์ยางล้อมีสัดส่วนมากที่สุด ร้อยละ 69.34 มูลค่า 1,917.36 ล้านดอลลาร์สหรัฐ รองมาคือถุงมือยางร้อยละ 12.66 ผลิตภัณฑ์อื่นๆ ร้อยละ 8.33 ท่อยางร้อยละ 3.47 ยางยึดร้อยละ 2.42 ถุงยางอนามัยร้อยละ 2.29 และสายพานร้อยละ 1.49 ตามลำดับ (รูปที่ 5)

► **การนำเข้าและแหล่งนำเข้า**

ข้อมูลมูลค่าการนำเข้าผลิตภัณฑ์ยางของไทยในเดือนมีนาคม 2569 มีมูลค่า 165.62 ล้านดอลลาร์สหรัฐ เมื่อเปรียบเทียบกับช่วงเวลาเดือนเดียวกันปีที่แล้วที่มีมูลค่า 134.86 ล้านดอลลาร์สหรัฐ เพิ่มขึ้นร้อยละ 22.81 (%YoY) (ตารางที่ 7)

แนวโน้มอุตสาหกรรม

คาดว่าจะมีการเร่งผลิตสินค้าที่ส่งออกประเทศสหรัฐอเมริกามากขึ้นในระหว่างที่มีการเจรจาหารือร่วมกันระหว่างไทย สหรัฐฯ เพื่อระงับข้อพิพาทด้านการส่งออก และต้องพิจารณาปัจจัยอื่นอย่างใกล้ชิด อาทิ ความขัดแย้งในตะวันออกกลางส่งผลกระทบต่อราคาพลังงาน ราคาขนส่งและราคาเคมีภัณฑ์ที่ใช้ในการแปรรูป และค่าระวางเรือและค่าประกันภัยขนส่งที่เพิ่มขึ้น และอาจมีการเร่งสะสมสต็อกวัตถุดิบและสินค้าในช่วงที่มีความไม่แน่นอนทางภูมิรัฐศาสตร์สูง

คาดว่าราคาน้ำมันดิบยังคงผันผวนต่อไป หลังจากสถานการณ์ทั้ง สหรัฐ-อิหร่าน อิสราเอล-เลบานอน และรัสเซีย-ยูเครน ปะทุความรุนแรงขึ้นอีกครั้ง ประกอบกับโอเปกพลัสมีมติเพิ่มกำลังการผลิตในเดือนมิถุนายนอีก 188,000 บาร์เรลต่อวัน เพื่อส่งสัญญาณประคองตลาด แต่ผลกระทบจริงมีจำกัดตราบดีที่ช่องแคบฮอร์มุซยังไม่เปิดเต็มรูปแบบ และการถอนตัวของ UAE ออกจากโอเปกพลัสเมื่อวันที่ 1 พฤษภาคม 2569 เพราะอาจทำให้ UAE เร่งผลิตและส่งออกน้ำมันอิสระในอนาคต

แนวโน้มราคาน้ำมันดิบ WTI (Technical Analysis)

ราคากำลังพักตัวย่อลงมาจากบริเวณ 115 เหรียญ และแกว่งตัวกรอบแคบ ในรูปแบบสามเหลี่ยม จุดที่ต้องพิจารณาเป็นสำคัญในระยะ 1 เดือน คาดว่าอยู่บริเวณกรอบ 95 – 97 เหรียญ หากเบรกด้านใดขึ้นไปได้เกิน 5 – 7 เหรียญ (+/-) แสดงถึงปัจจัยสนับสนุนแนวโน้มด้านนั้นเป็นหลัก และเป้าหมายถัดไป +/- ประมาณ 15 – 20 เหรียญ

สถานการณ์ อุตสาหกรรมไม้ และผลิตภัณฑ์จากไม้

สถานะการผลิต

ข้อมูลปริมาณการผลิตเครื่องเรือนทำด้วยไม้ เดือนมีนาคม 2569 (ข้อมูลได้จากการสำรวจผู้ประกอบการของสำนักงานเศรษฐกิจอุตสาหกรรม) เมื่อเทียบกับเดือนมีนาคม 2568 (%YoY) ลดตัวร้อยละ 5.13 (ตารางที่ 1)

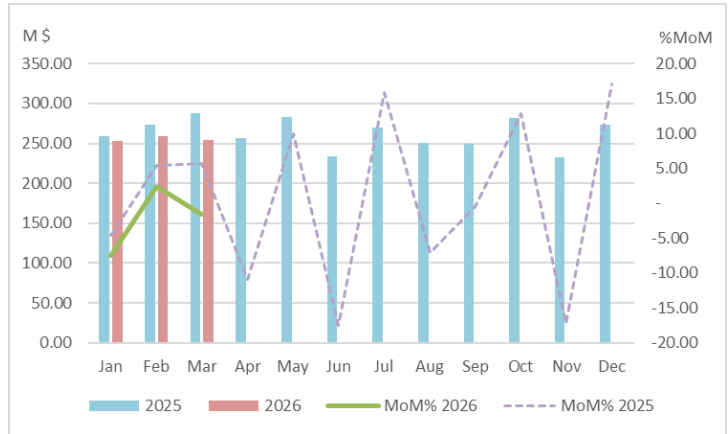
สถานะการค้าและตลาด

▶ การจำหน่ายในประเทศ

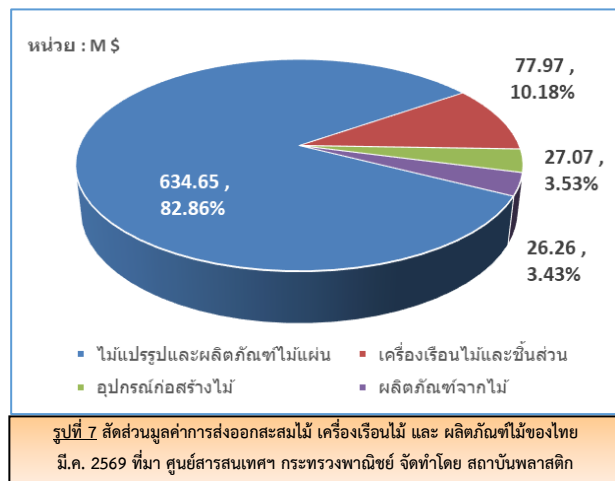
ข้อมูลปริมาณการจำหน่ายเครื่องเรือนทำด้วยไม้ในเดือนมีนาคม 2569 (ข้อมูลได้จากการสำรวจผู้ประกอบการของสำนักงานเศรษฐกิจอุตสาหกรรม) เมื่อเทียบกับเดือนมีนาคม 2568 (%YoY) ขยายตัวร้อยละ 15.00 (ตารางที่ 2)

➤ การส่งออกและตลาดส่งออก

ข้อมูลมูลค่าการส่งออกไม้แปรรูป เครื่องเรือนไม้ อุปกรณ์ก่อสร้างไม้ และผลิตภัณฑ์ไม้ของไทยในเดือน มีนาคม 2569 มีมูลค่า 254.65 ล้านดอลลาร์สหรัฐ เมื่อเปรียบเทียบกับเดือนก่อนหน้า ที่มีมูลค่า 258.73 ล้านดอลลาร์สหรัฐ ลดลงร้อยละ 1.57 (%MoM) โดยที่ไม้แปรรูปส่งออกไปจีนเป็นส่วนใหญ่ และกลุ่มไม้แผ่นส่งออกไปสหรัฐฯ มาเลเซีย ซาอุดี และยูเออีเป็นส่วนใหญ่ เครื่องเรือนไม้และชิ้นส่วนส่งออกไปสหรัฐฯ ส่วนใหญ่ ผลิตภัณฑ์จากไม้ส่งออกไปสหรัฐฯ เป็นส่วนใหญ่ อุปกรณ์ก่อสร้างไม้ส่งออกไปสหรัฐฯ เป็นส่วนใหญ่ และเมื่อเทียบกับเดือนมีนาคม 2568 ที่มีมูลค่าการส่งออก 288.43 ล้านดอลลาร์สหรัฐ ลดลงร้อยละ 11.71 (%YoY) (รูปที่ 6 และตารางที่ 8)



รูปที่ 6 มูลค่าการส่งออกไม้ เครื่องเรือนไม้ และ ผลิตภัณฑ์ไม้ของไทย
เปรียบเทียบพ.ศ. 2568 และ 2569



สัดส่วนมูลค่าการส่งออกสะสมเดือนม.ค. - มี.ค. 69 โดยกลุ่มไม้แปรรูปและผลิตภัณฑ์ไม้แผ่นมีสัดส่วนมากที่สุด 634.65 ล้านดอลลาร์สหรัฐ ร้อยละ 82.86 รองลงมาคือ เครื่องเรือนไม้และชิ้นส่วนร้อยละ 10.18 อุปกรณ์ก่อสร้างไม้ร้อยละ 3.53 และ ผลิตภัณฑ์จากไม้ร้อยละ 3.43 ตามลำดับ (ตารางที่ 8 และ รูปที่ 7)

รูปที่ 7 สัดส่วนมูลค่าการส่งออกสะสมไม้ เครื่องเรือนไม้ และ ผลิตภัณฑ์ไม้ของไทย
มี.ค. 2569 ที่มา ศูนย์สารสนเทศฯ กระทรวงพาณิชย์ จัดทำโดย สถาบันพลาสติก

➤ การนำเข้าและแหล่งนำเข้า

ข้อมูลการนำเข้าไม้แปรรูป เครื่องเรือนไม้ ผลิตภัณฑ์ไม้ และอุปกรณ์ก่อสร้างไม้ของไทยในเดือนมีนาคม 2569 มีมูลค่า 54.03 ล้านดอลลาร์สหรัฐ เมื่อเทียบกับเดือนเดียวกันปีที่ผ่านมา มูลค่า 54.34 ล้านดอลลาร์สหรัฐ ลดลงร้อยละ 0.58 (%YoY) (ตาราง 9)

ราคาไม้ยางพารา

ราคาไม้ยางพาราท่อน ขนาดเส้นผ่าศูนย์กลาง 5 นิ้วขึ้นไป ราคา 1.85 – 1.95 บาทต่อกิโลกรัม (ตามประกาศของสมาคมธุรกิจไม้ยางพาราไทย) (ราคาประกาศ ณ วันที่ 14/12/2567)

ราคากลางรับซื้อไม้ยางพาราท่อนเฉลี่ยประจำปี 2568 ราคา 1.95 – 2.10 บาทต่อกิโลกรัม (ตามประกาศของสมาคมธุรกิจไม้ยางพาราไทย) (ราคาประกาศ ณ วันที่ 9/09/2568)

(สามารถดูราคาไม้ยางพาราแปรรูปได้ที่ : <http://www.tpa-rubberwood.org/price.php>)

.....

Disclaimer

รายงานฉบับนี้จัดทำเพื่อเผยแพร่เป็นการทั่วไป โดยอาศัยแหล่งข้อมูลสาธารณะที่น่าเชื่อถือ และจัดทำโดยอ้างอิงหลักการทางวิชาการ อย่างไรก็ตามผู้จัดทำไม่อาจยืนยันหรือรับรองหากข้อมูลอาจเกิดการเปลี่ยนแปลงได้ตามแต่ละช่วงเวลา และไม่ได้มีวัตถุประสงค์ชี้ชวน เสนอแนะให้ซื้อขาย หรือจูงใจให้ดำเนินการใดๆ

ตาราง 1 ปริมาณผลผลิตยาง ผลิตภัณฑ์ยาง ไม้อบแห้งและเครื่องเรือนไม้ของไทย

ประเภท	2568 (เฉลี่ยทั้งปี)	มี.ค. 2568	ก.พ. 2569	มี.ค. 2569	% เปลี่ยนแปลง	
					YoY	MoM
ยางธรรมชาติ						
ยางแผ่น (ตัน)	344,087	28,929	26,217	24,406	-15.64	-6.91
ยางแท่ง (ตัน)	2,475,233	245,918	204,678	221,654	-9.87	8.29
ผลิตภัณฑ์ยาง						
ยางนอกรถยนต์นั่ง (เส้น)	59,825,598	5,629,706	5,611,385	6,266,371	11.31	11.67
ยางนอกรถบรรทุก/รถโดยสาร (เส้น)	12,115,498	1,103,718	1,024,741	1,104,762	0.09	7.81
ยางนอกรถจักรยานยนต์ (เส้น)	28,108,560	2,513,852	2,343,120	2,503,128	-0.43	6.83
ยางนอกอื่นๆ (เส้น)	2,142,507	180,389	166,722	203,408	12.76	22.00
ยางในรถบรรทุกและรถโดยสาร (เส้น)	268,030	29,721	22,214	27,460	-7.61	23.62
ยางในรถจักรยานยนต์ (เส้น)	48,209,162	4,499,218	3,240,713	4,408,367	-2.02	36.03
ถุงมือยาง/ถุงมือตรวจ (ล้านชิ้น)	36,684	3,329	3,532	3,603	8.24	2.03
ไม้						
เครื่องเรือนทำด้วยไม้ (ชิ้น)	7,328,157	580,158	557,420	550,418	-5.13	-1.26

ที่มา: ศูนย์สารสนเทศเศรษฐกิจอุตสาหกรรม สำนักงานเศรษฐกิจอุตสาหกรรม

ข้อมูลจากการสำรวจผู้ผลิตประกอบด้วย ยางแผ่น 12 ราย ยางแท่ง 24 ราย ยางนอกรถยนต์นั่ง/รถกระบะ 6 ราย ยางนอกรถบรรทุก/รถโดยสาร 7 ราย ยางนอกรถจักรยานยนต์ 8 ราย ยางนอกอื่นๆ 5 ราย ยางในรถบรรทุกและรถโดยสาร 6 ราย ยางในรถจักรยานยนต์ 8 ราย ถุงมือยาง/ถุงมือตรวจ 13 ราย และเครื่องเรือนทำด้วยไม้ 32 ราย

ตาราง 2 ปริมาณการจำหน่ายยาง ผลิตภัณฑ์ยาง ไม้อบแห้งและเครื่องเรือนไม้ของไทย

ประเภท	2568 (เฉลี่ยทั้งปี)	มี.ค. 2568	ก.พ. 2569	มี.ค. 2569	% เปลี่ยนแปลง	
					YoY	MoM
ยางธรรมชาติ						
ยางแผ่น (ตัน)	75,730	6,268	6,729	7,458	19.00	10.83
ยางแท่ง (ตัน)	662,505	56,642	57,314	54,704	-3.42	-4.55
ผลิตภัณฑ์ยาง						
ยางนอกรถยนต์นั่ง (เส้น)	22,553,878	2,166,420	1,990,651	2,245,048	3.63	12.78
ยางนอกรถบรรทุก/รถโดยสาร (เส้น)	4,462,929	420,662	360,635	376,395	-10.52	4.37
ยางนอกรถจักรยานยนต์ (เส้น)	22,167,210	1,956,139	1,745,900	2,064,441	5.54	18.25
ยางนอกอื่นๆ (เส้น)	1,159,744	109,452	83,676	107,739	-1.57	28.76
ยางในรถบรรทุกและรถโดยสาร (เส้น)	532,382	55,826	39,058	46,807	-16.16	19.84
ยางในรถจักรยานยนต์ (เส้น)	37,542,178	3,576,541	2,361,517	3,667,956	2.56	55.32
ถุงมือยาง/ถุงมือตรวจ (ล้านชิ้น)	3,935	318	425	400	25.77	-5.90
ไม้						
เครื่องเรือนทำด้วยไม้ (ชิ้น)	1,319,270	111,080	103,766	127,738	15.00	23.10

ที่มา: ศูนย์สารสนเทศเศรษฐกิจอุตสาหกรรม สำนักงานเศรษฐกิจอุตสาหกรรม

ข้อมูลจากการสำรวจผู้ผลิตประกอบด้วย ยางแผ่น 12 ราย ยางแท่ง 24 ราย ยางนอกรถยนต์นั่ง/รถกระบะ 6 ราย ยางนอกรถบรรทุก/รถโดยสาร 7 ราย ยางนอกรถจักรยานยนต์ 8 ราย ยางนอกอื่นๆ 5 ราย ยางในรถบรรทุกและรถโดยสาร 6 ราย ยางในรถจักรยานยนต์ 8 ราย ถุงมือยาง/ถุงมือตรวจ 13 ราย และเครื่องเรือนทำด้วยไม้ 32 ราย

ตาราง 3 ปริมาณการส่งออกยางธรรมชาติของไทย

หน่วย: ตัน

ประเภทยาง	2568	2568	2569	มี.ค.	ก.พ.	มี.ค.	% เปลี่ยนแปลง	
	(เฉลี่ยทั้งปี)	ม.ค.-มี.ค.		2568	2569	2569	YoY	MoM
ยางแผ่นรมควัน	437,563.60	107,337.90	117,661.88	35,054.26	39,469.03	34,374.18	-1.94	-12.91
ยางแท่ง	1,477,998.20	464,989.47	355,941.35	157,429.59	124,533.59	116,947.88	-25.71	-6.09
น้ำยางข้น*	733,862.79	220,305.21	197,398.24	75,901.69	69,723.41	74,845.44	-1.39	7.35
ยางคอมพาวด์**	182,850.18	39,536.49	68,623.57	15,545.04	20,500.67	26,121.03	68.03	27.42
ยางอื่นๆ	19,969.17	5,859.59	6,284.77	1,773.30	1,888.73	1,993.43	12.41	5.54
รวม	2,852,243.94	838,028.66	745,909.80	285,703.88	256,115.42	254,281.96	-11.00	-0.72

ที่มา: ศูนย์สารสนเทศและการสื่อสาร สำนักงานปลัดกระทรวงพาณิชย์ ประมวลผลโดยสถาบันพลาสติก

* เป็นน้ำหนักของเนื้อยางแห้ง ** เป็นน้ำหนักของยางธรรมชาติผสมเคมีดำ (ยางอื่นๆ Hs code: 400129)

ตาราง 4 ปริมาณการนำเข้ายางธรรมชาติของไทย

หน่วย: ตัน

ประเภทยาง	2568	2568	2569	มี.ค.	ก.พ.	มี.ค.	% เปลี่ยนแปลง	
	(เฉลี่ยทั้งปี)	ม.ค.-มี.ค.		2568	2569	2569	YoY	MoM
ยางแผ่นรมควัน	-	-	38.40	-	-	38.40	n/a	n/a
ยางแท่ง	308.12	50.02	9.62	0.09	9.60	0.02	-81.32	-99.82
น้ำยางข้น*	684.40	332.92	0.01	191.30	-	-	-100.00	n/a
ยางคอมพาวด์**	32,515.49	8,813.65	9,898.78	2,559.71	2,488.98	3,025.89	18.21	21.57
ยางอื่นๆ	1.98	0.06	0.05	0.03	-	0.05	n/a	n/a
รวม	33,509.99	9,196.65	9,946.86	2,751.13	2,498.58	3,064.36	11.39	22.64

ที่มา: ศูนย์สารสนเทศและการสื่อสาร สำนักงานปลัดกระทรวงพาณิชย์ ประมวลผลโดยสถาบันพลาสติก

* เป็นน้ำหนักของเนื้อยางแห้ง ** เป็นน้ำหนักของยางธรรมชาติผสมเคมีดำ (ยางอื่นๆ Hs code: 400129)

REMark : n/a: not available เนื่องจากไม่สามารถคำนวณหาค่าได้

ตาราง 5 ราคายางธรรมชาติในประเทศไทยและตลาดล่วงหน้าตลาดโตเกียว และสิงคโปร์

หน่วย: บาทต่อกิโลกรัม

ประเภทยาง	2568	มี.ค.	ก.พ.	มี.ค.	% เปลี่ยนแปลง	
	(เฉลี่ยทั้งปี)	2568	2569	2569	YOY (%)	MOM (%)
ยางแผ่นดิบ ชั้น 3 หาดใหญ่	61.86	68.34	60.05	69.04	1.02	14.97
ยางแผ่นรมควัน ชั้น 3 กรุงเทพฯ (F.O.B)	73.74	80.74	73.45	82.25	1.87	11.98
ยางแผ่นรมควัน ชั้น 3 โตเกียว (C&F)	70.70	77.32	67.92	73.04	-5.54	7.54
ยางแผ่นรมควัน ชั้น 3 สิงคโปร์ (F.O.B)	71.63	79.35	70.52	76.59	-3.48	8.61
ยางแท่ง กรุงเทพฯ (F.O.B)	65.62	74.55	65.75	70.59	-5.31	7.36
น้ำยางข้น กรุงเทพฯ (F.O.B)	46.51	52.01	49.54	56.19	8.04	13.42

ที่มา: การยางแห่งประเทศไทย

ประมวลผลโดยสถาบันพลาสติก

หมายเหตุ: ยางแผ่นรมควันชั้น 3 (F.O.B) ส่งมอบล่วงหน้า 2 เดือน

ยางแท่ง กรุงเทพฯ (F.O.B) และน้ำยางข้น กรุงเทพฯ (F.O.B) ส่งมอบล่วงหน้า 1 เดือน

ตาราง 6 มูลค่าการส่งออกผลิตภัณฑ์ยางของไทย

หน่วย: ล้านดอลลาร์สหรัฐ

ประเภทยาง	2568 (เฉลี่ยทั้งปี)	2568 ม.ค.-มี.ค.	2569 มี.ค. 2568	ก.พ. 2569	มี.ค. 2569	% เปลี่ยนแปลง		
						YoY	MoM	
ยางล้อ	7,798.71	1,990.62	1,917.36	706.65	613.49	691.69	-2.12	12.75
ถุงมือยาง	1,400.64	363.18	350.12	117.21	113.28	123.46	5.33	8.99
ท่อยาง	379.59	92.10	95.97	33.68	31.80	36.80	9.26	15.72
ยางยืด	280.86	76.39	66.79	26.00	22.04	25.08	-3.55	13.82
ถุงยางอนามัย	283.12	63.99	63.35	24.32	23.35	23.31	-4.18	-0.17
สายพาน	148.02	31.78	41.27	11.80	12.83	15.51	31.44	20.94
ผลิตภัณฑ์อื่นๆ	995.99	249.67	230.42	78.25	76.56	82.10	4.92	7.23
รวม	11,286.92	2,867.73	2,765.27	997.91	893.33	997.95	0.004	11.71

ที่มา: ศูนย์สารสนเทศฯ กระทรวงพาณิชย์ ประมวลผลโดยสถาบันพลาสติก

ตาราง 7 มูลค่าการนำเข้าผลิตภัณฑ์ยางของไทย

หน่วย: ล้านดอลลาร์สหรัฐ

ประเภทยาง	2568 (เฉลี่ยทั้งปี)	2568 ม.ค.-มี.ค.	2569 มี.ค. 2568	ก.พ. 2569	มี.ค. 2569	% เปลี่ยนแปลง		
						YoY	MoM	
ยางล้อ	660.98	156.50	180.43	56.35	58.07	71.79	27.41	23.64
ท่อยาง	178.31	39.89	51.46	13.50	15.45	18.69	38.44	20.94
สายพาน	97.87	20.86	25.21	7.77	7.67	8.17	5.24	6.61
ปะเก็น/ซีลยาง	90.23	18.10	26.51	5.92	8.21	8.70	46.96	6.00
ถุงมือยาง	47.50	10.32	10.55	3.10	3.36	3.17	2.37	-5.66
ผลิตภัณฑ์อื่นๆ	630.43	142.65	166.49	48.22	55.46	55.09	14.25	-0.67
รวม	1,705.33	388.33	460.66	134.86	148.22	165.62	22.81	11.74

ที่มา: ศูนย์สารสนเทศฯ กระทรวงพาณิชย์ ประมวลผลโดยสถาบันพลาสติก

ตาราง 8 มูลค่าการส่งออกไม้ ผลิตภัณฑ์จากไม้ เครื่องเรือนไม้และชิ้นส่วนของไทย

หน่วย: ล้านดอลลาร์สหรัฐ

ประเภท	2568 (เฉลี่ยทั้งปี)	2568 2569		มี.ค. 2568	ก.พ. 2569	มี.ค. 2569	% เปลี่ยนแปลง	
		ม.ค.-มี.ค.					YoY	MoM
ไม้แปรรูปและผลิตภัณฑ์ไม้แผ่น	2,599.43	697.57	634.65	243.27	217.76	208.19	-14.42	-4.39
- ไม้แปรรูป	1,216.54	324.85	336.76	116.13	107.78	125.81	8.33	16.73
- ไม้แผ่น	1,382.89	372.72	297.90	127.14	109.98	82.38	-35.20	-25.09
- ไม้ฮัด ไมรีเนียร์ และไม้แผ่นอื่นๆ	157.47	35.69	45.97	12.25	14.63	17.07	39.37	16.70
- แผ่นขึ้นไม้ฮัดและแผ่นใยไม้ฮัด	1,225.42	337.03	251.93	114.89	95.35	65.31	-43.15	-31.50
เครื่องเรือนไม้และชิ้นส่วน	335.73	77.36	77.97	29.37	25.75	27.83	-5.24	8.09
อุปกรณ์ก่อสร้างไม้	103.60	19.40	27.07	7.24	6.82	9.46	30.62	38.63
ผลิตภัณฑ์ไม้	113.33	26.13	26.26	8.55	8.40	9.18	7.32	9.24
รวม	3,152.09	820.46	765.96	288.43	258.73	254.65	-11.71	-1.57

ที่มา: ศูนย์สารสนเทศฯ กระทรวงพาณิชย์ ประมวลผลโดยสถาบันพลาสติก

ตาราง 9 มูลค่าการนำเข้าไม้ ผลิตภัณฑ์จากไม้ เครื่องเรือนไม้และชิ้นส่วนของไทย

หน่วย: ล้านดอลลาร์สหรัฐ

ประเภท	2568 (เฉลี่ยทั้งปี)	2568 2569		มี.ค. 2568	ก.พ. 2569	มี.ค. 2569	% เปลี่ยนแปลง	
		ม.ค.-มี.ค.					YoY	MoM
ไม้แปรรูปและผลิตภัณฑ์ไม้แผ่น	368.94	118.15	137.99	37.52	41.83	35.97	-4.12	-14.00
- ไม้แปรรูป	10.55	33.18	41.06	11.24	11.07	14.23	26.60	28.54
- ไม้แผ่น	358.39	84.97	96.93	26.28	30.76	21.75	-17.26	-29.31
- ไม้ฮัด ไมรีเนียร์ และไม้แผ่นอื่นๆ	325.39	78.35	87.49	23.68	27.70	19.11	-19.29	-31.01
- แผ่นขึ้นไม้ฮัดและแผ่นใยไม้ฮัด	33.00	6.62	9.43	2.60	3.06	2.63	1.29	-13.94
เครื่องเรือนไม้และชิ้นส่วน	164.72	33.55	39.64	10.00	12.30	11.49	14.94	-6.52
อุปกรณ์ก่อสร้างไม้	24.71	5.63	4.76	1.70	1.63	1.52	-10.76	-6.76
ผลิตภัณฑ์ไม้	84.87	16.91	21.79	5.12	6.95	5.04	-1.56	-27.49
รวม	643.24	174.24	204.18	54.34	62.70	54.03	-0.58	-13.84

ที่มา: ศูนย์สารสนเทศฯ กระทรวงพาณิชย์